



La experiencia de ASEPEYO en la estandarización informática

Carlos Gallego

Coordinador de Proyectos Dir. Sistemas
de Información



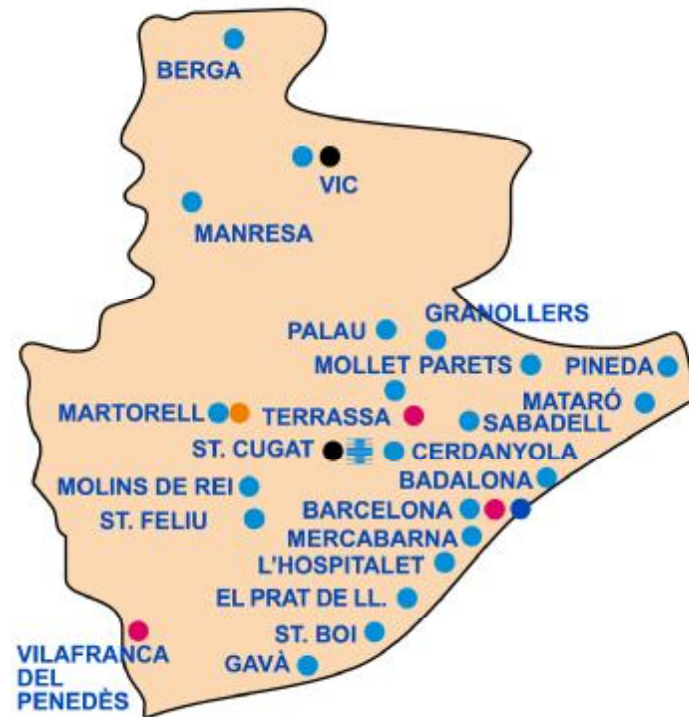
ASEPEYO

Red de delegaciones



Red de delegaciones en Madrid y Barcelona

Provincia de Barcelona



Provincia de Madrid



- En 1995 iniciamos el proyecto el proyecto de historia clínica electrónica



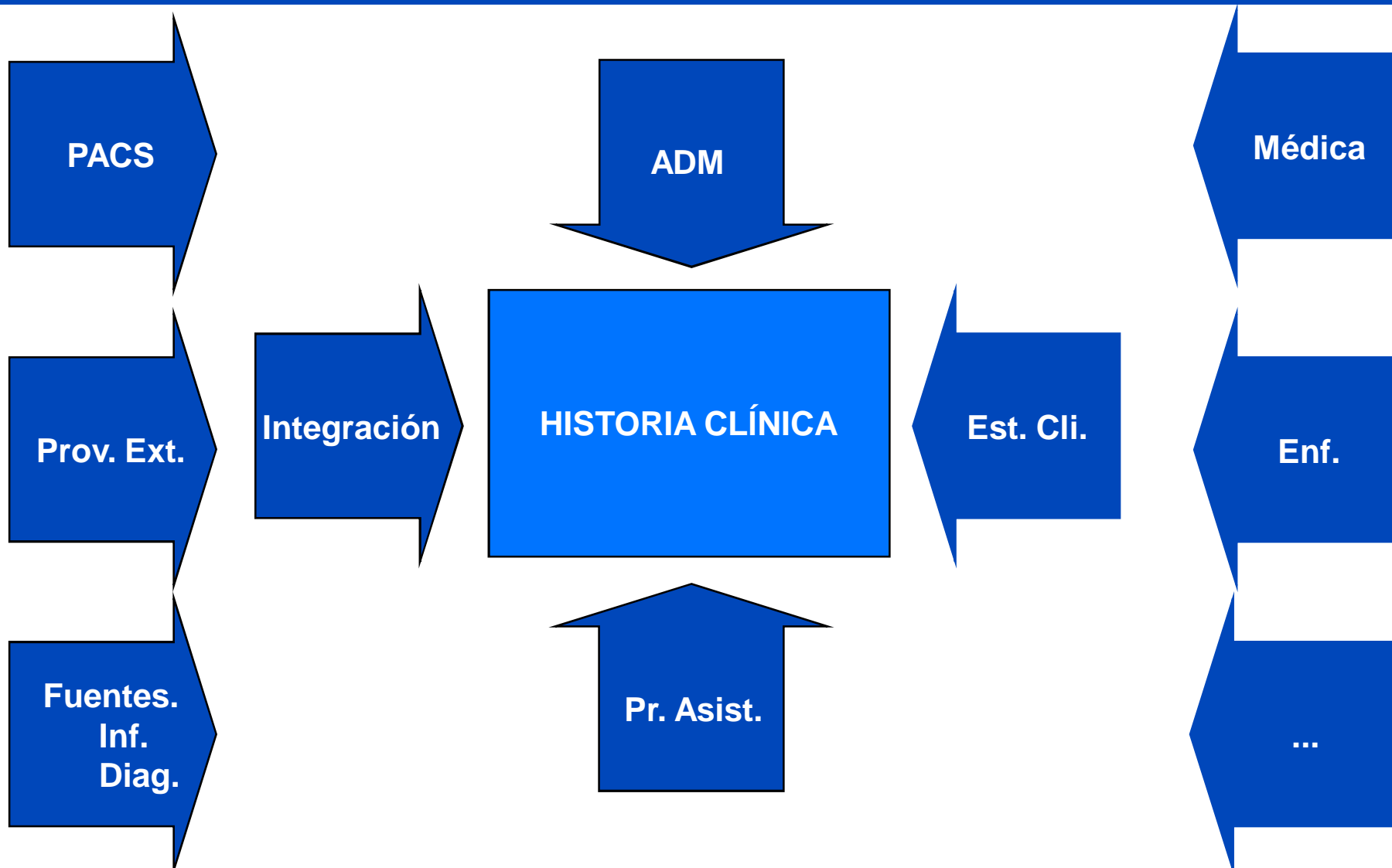
- En 2000 iniciamos la implantación y 2003 se finaliza la implantación en toda la mutua
- Por la red asistencial no circula papel



- 6.000.00 Pacientes
- 30.500.000 Episodios
- 60.600.000 Actuaciones
- 85.000.000 Documentos y resultados
- 57.000.000 Determinaciones de laboratorio
- 20.200.000 Partes de baja, alta y Confirmaciones
- 46.000.000 Antecedentes



LA EVOLUCIÓN DE LA H.C.







- Apostar por los estándares como eje principal
- Desde una visión de i+c+i
- Participar en el Desarrollo
- Una visión global ...

- **Estandarización:**

Es la redacción y aprobación de normas que se establecen para garantizar el acoplamiento de elementos contruidos independientemente, así como garantizar el repuesto en caso de ser necesario, garantizar la calidad de los elementos fabricados y la seguridad de funcionamiento.

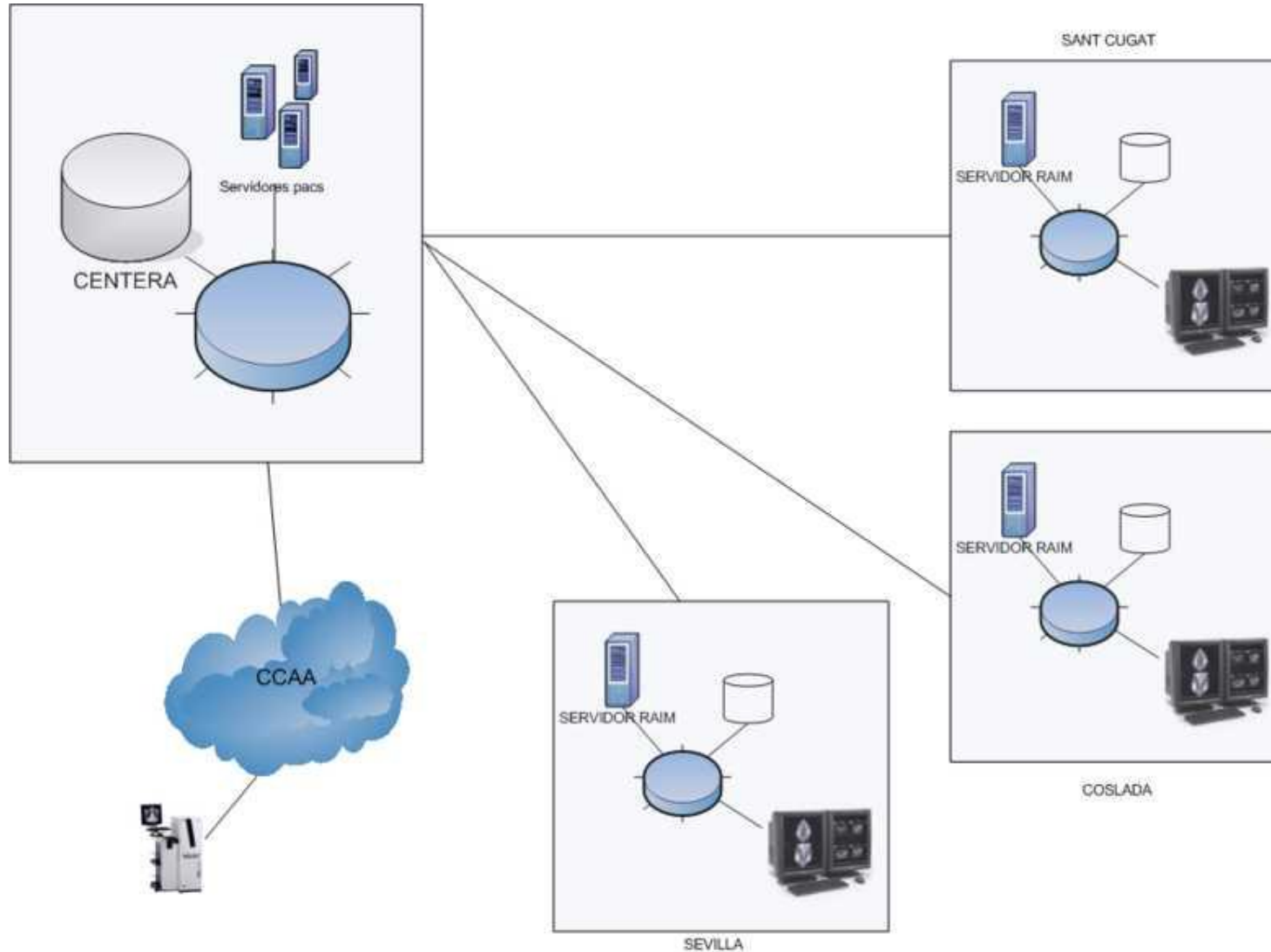


Proyecto **PACS-CORPORATIVO**

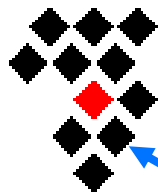
- Repositorio Central de Imágenes
- Servidores de almacenamiento temporal para los centros
- Optimización de las líneas de comunicaciones



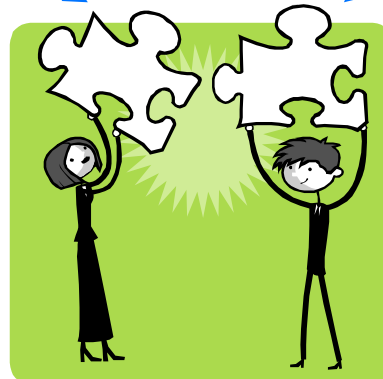
PROYECTO PACS CORPORATIVO



Factor clave para el éxito del proyecto es la integración entre los sistemas que cubren el proceso asistencial



CHAMAN[®]
Soluciones Informáticas para la Salud

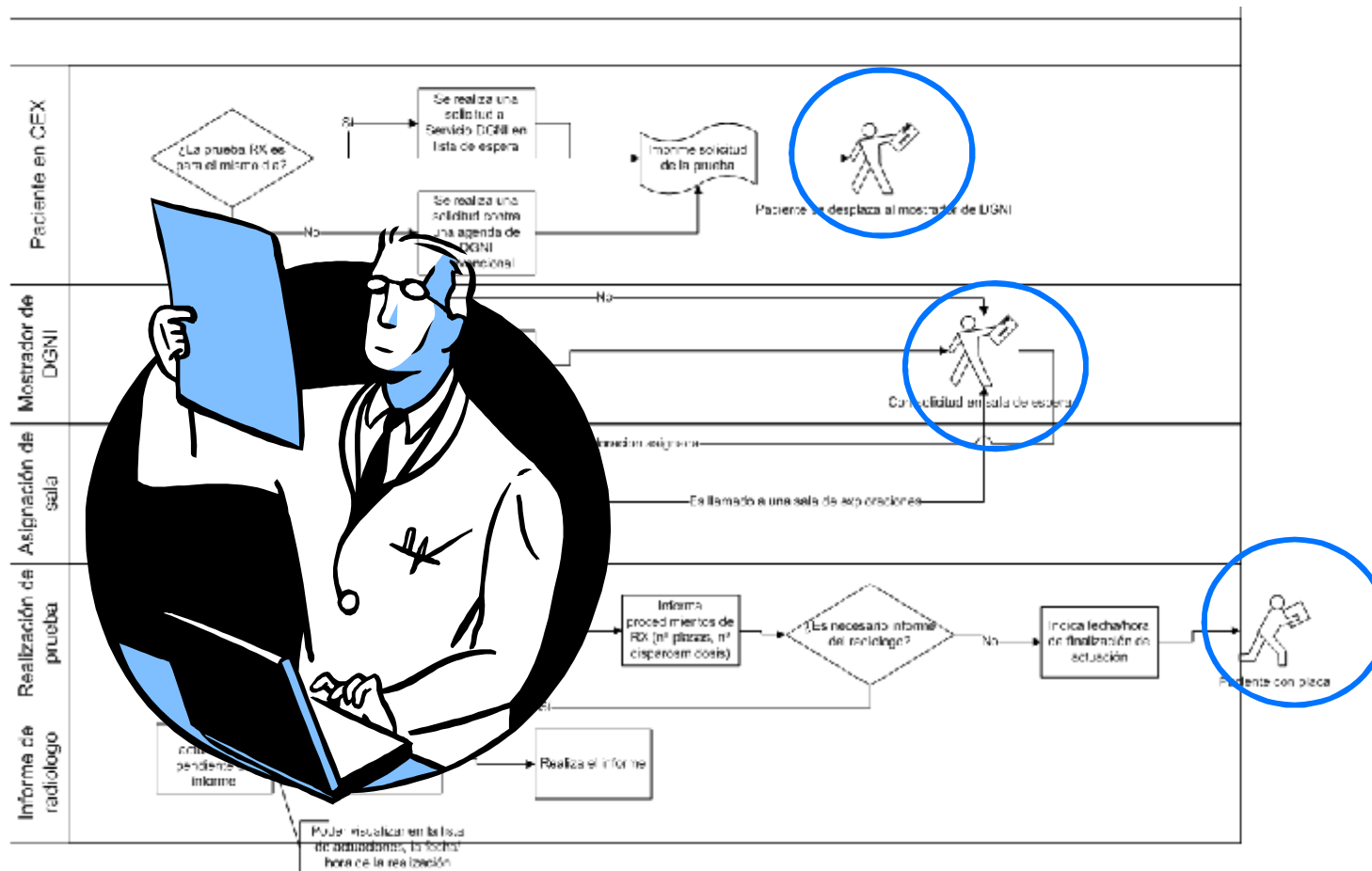


LA INTEGRACION:



En el análisis del proceso asistencial:

Se identifican dos escenarios claramente diferenciados



Se debe de realizar un análisis del proceso asistencial con la integración de ambos sistemas

IDENTIFICANDO...



ACTORES



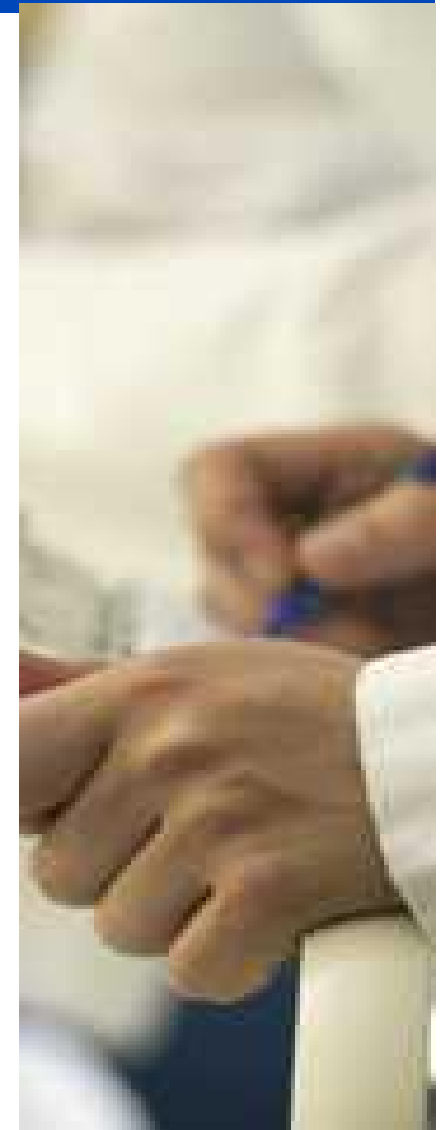
ÁREAS DE
ACTUACIÓN



EVENTOS



ESCENARIOS



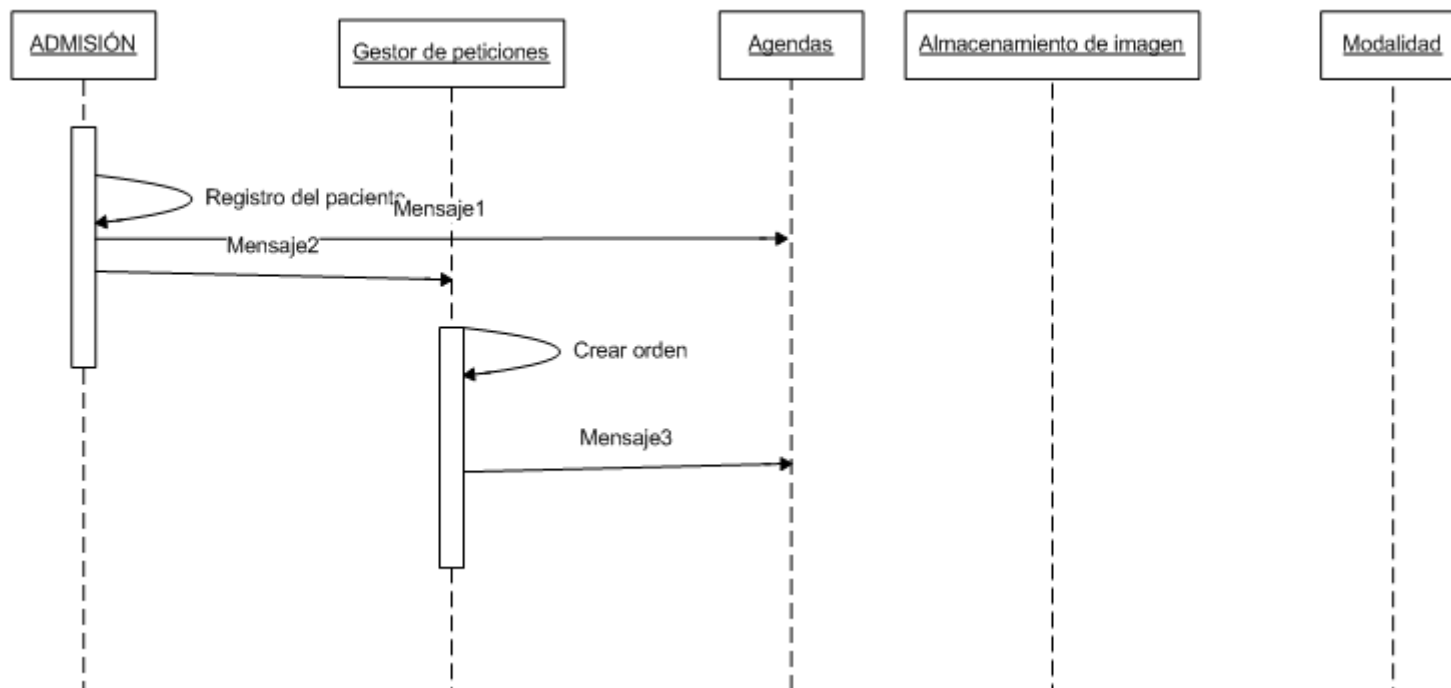
Analisis del proceso asistencial:

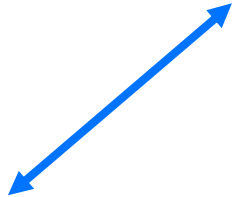
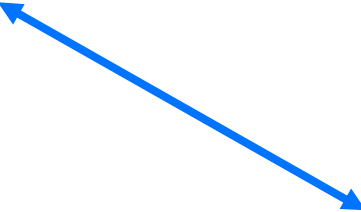
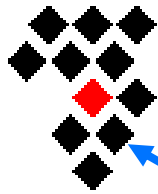


Se identifican áreas específicas de actividad

Sobre los que intervienen actores

Y en las que se identifican las diferentes transacciones
entre estos





- **Que es:**

Conjunto de normas para el intercambio de información en el ámbito de la salud

- **Que misión tiene:**

Definir y publicar especificaciones y protocolos para comunicar sistemas de información sanitarios, dispersos, diferentes y heterogéneos

- **¿Como?:**

Para cada escenario :HL7 define la estructura y codificación de los mensajes que se han de intercambiar.

- **NO ES:**

Una aplicación

Estructura de datos

Una arquitectura para diseñar sistemas



LOS ESTANDARES:



Pero HL7:

- No indica como abordar las integraciones
- No indica como hacer uso de los mensajes
- La versión 2.x esta sujeta a interpretaciones

Esto lo soluciona IHE:



IHE:



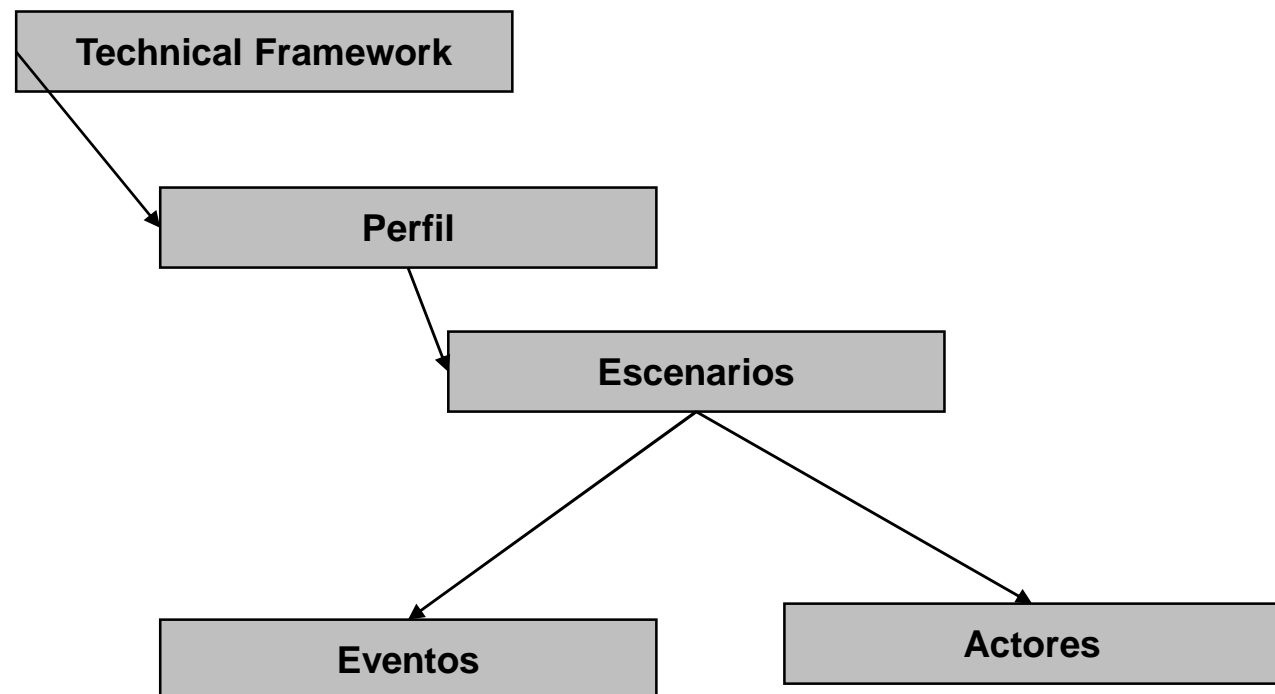
IHE es una iniciativa para mejorar la integración de los sistemas sanitarios

Un proceso de adopción coordinada de estándares

- los usuarios definen las prioridades de integración
- Los comités desarrollan soluciones - technical frameworks
- la industria adopta e implementa soluciones
- la industria supervisa la documentación , testeo y demostración



La principal aportación es definir “Technical framework” (Marcos técnicos), consisten en una serie de documentos en los que se especifican directrices de integración consensuadas entre fabricantes y usuarios



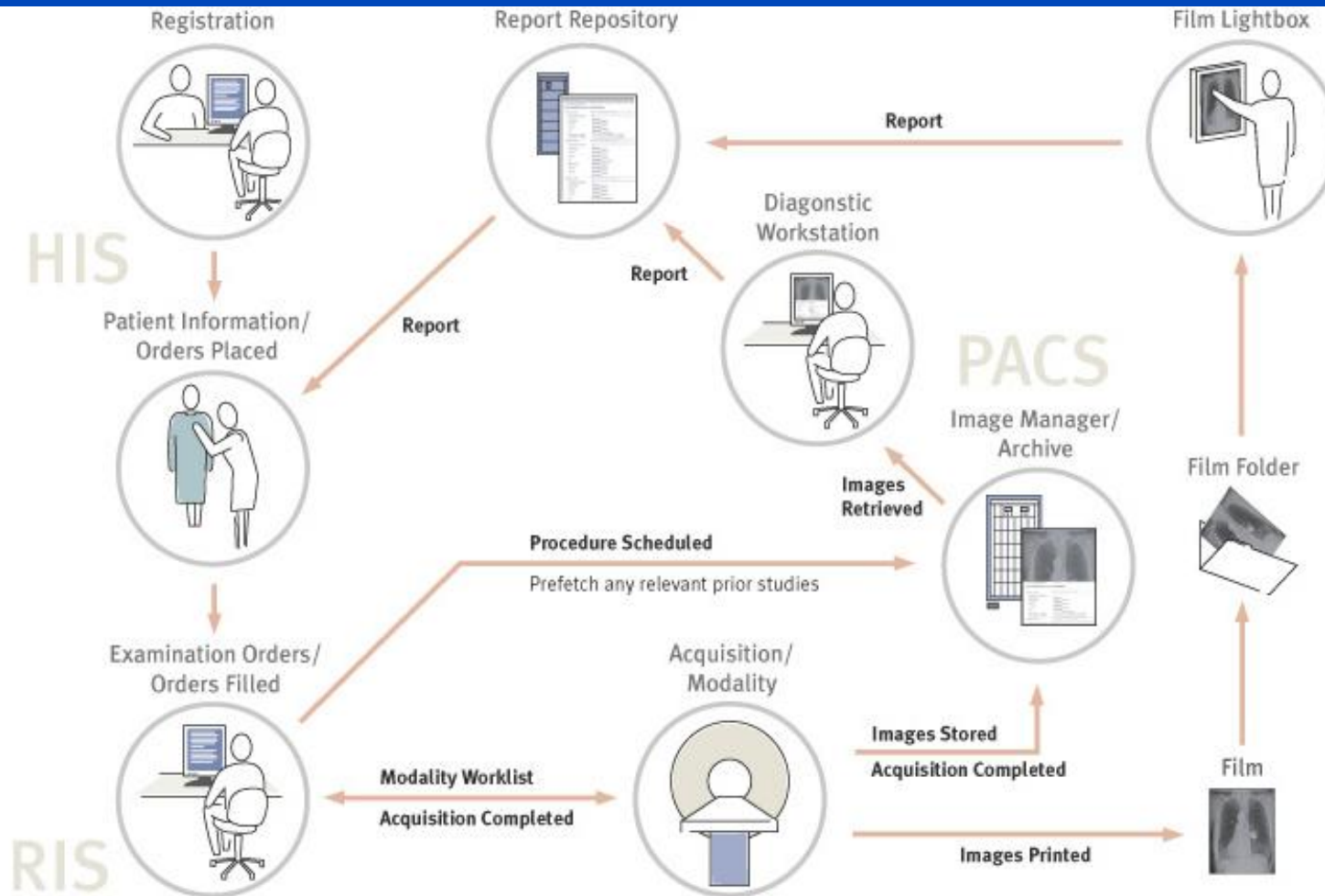
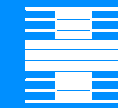


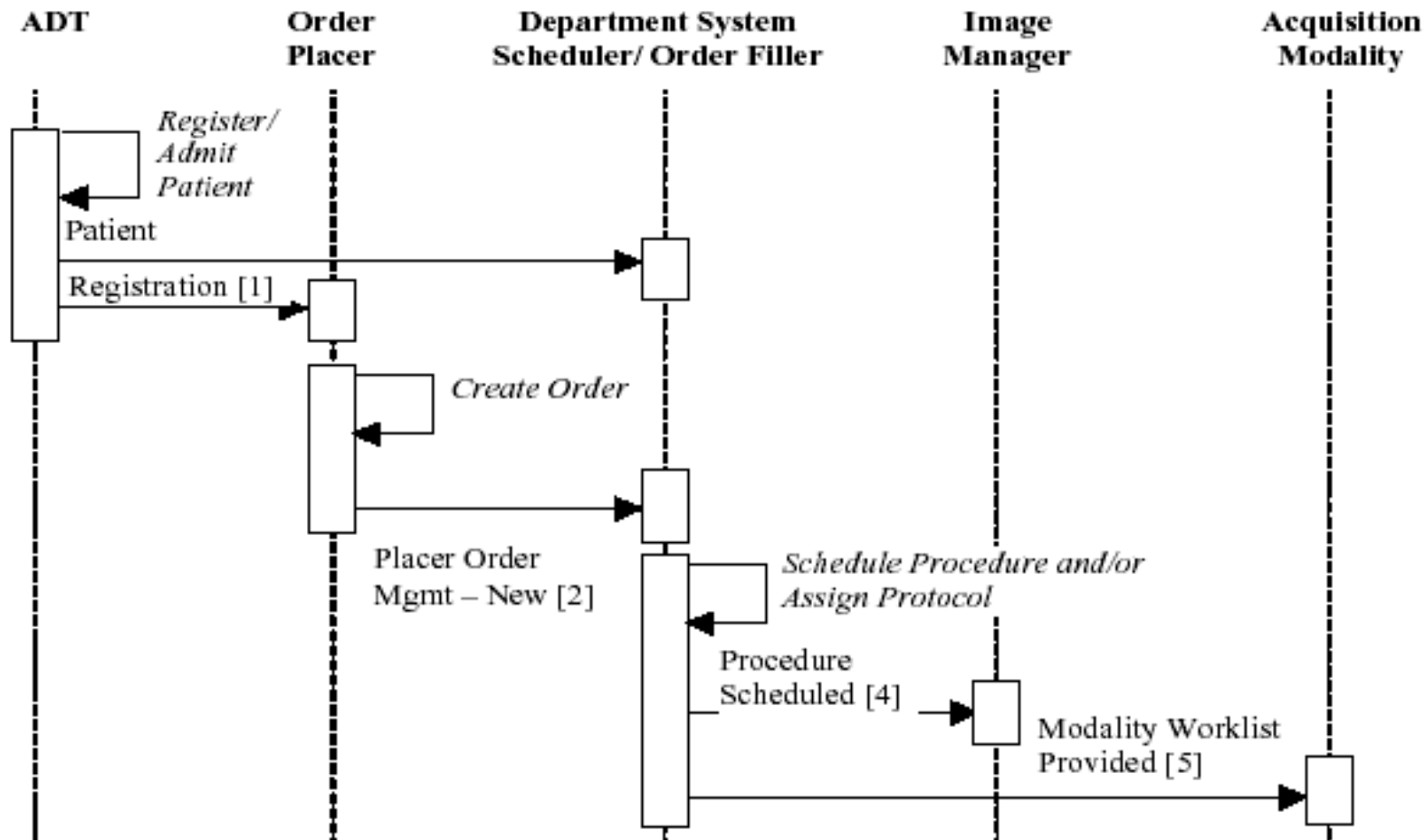
Figure 2: Scheduled Workflow (SWF)

Analisis del proceso asistencial en IHE:



ASEPEYO

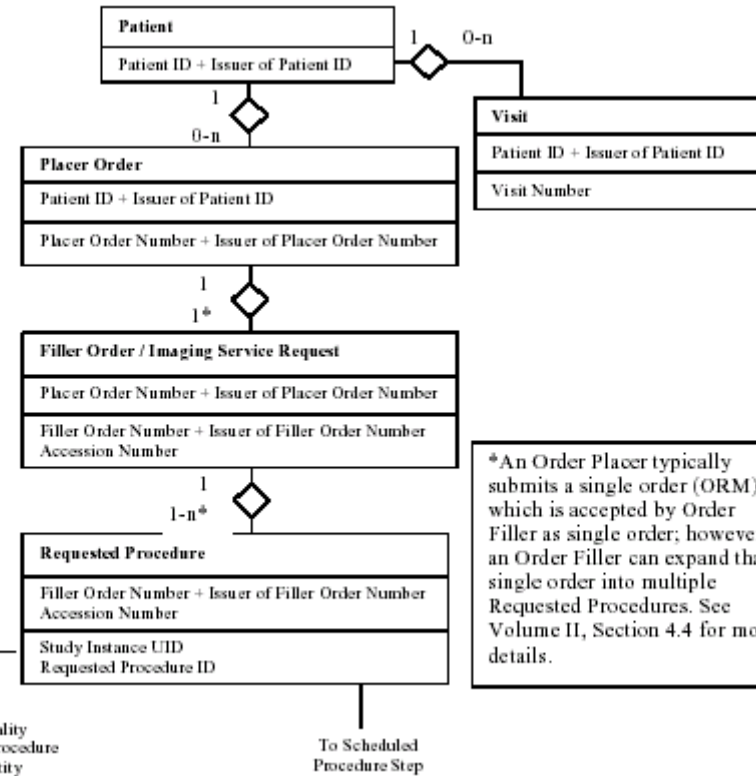
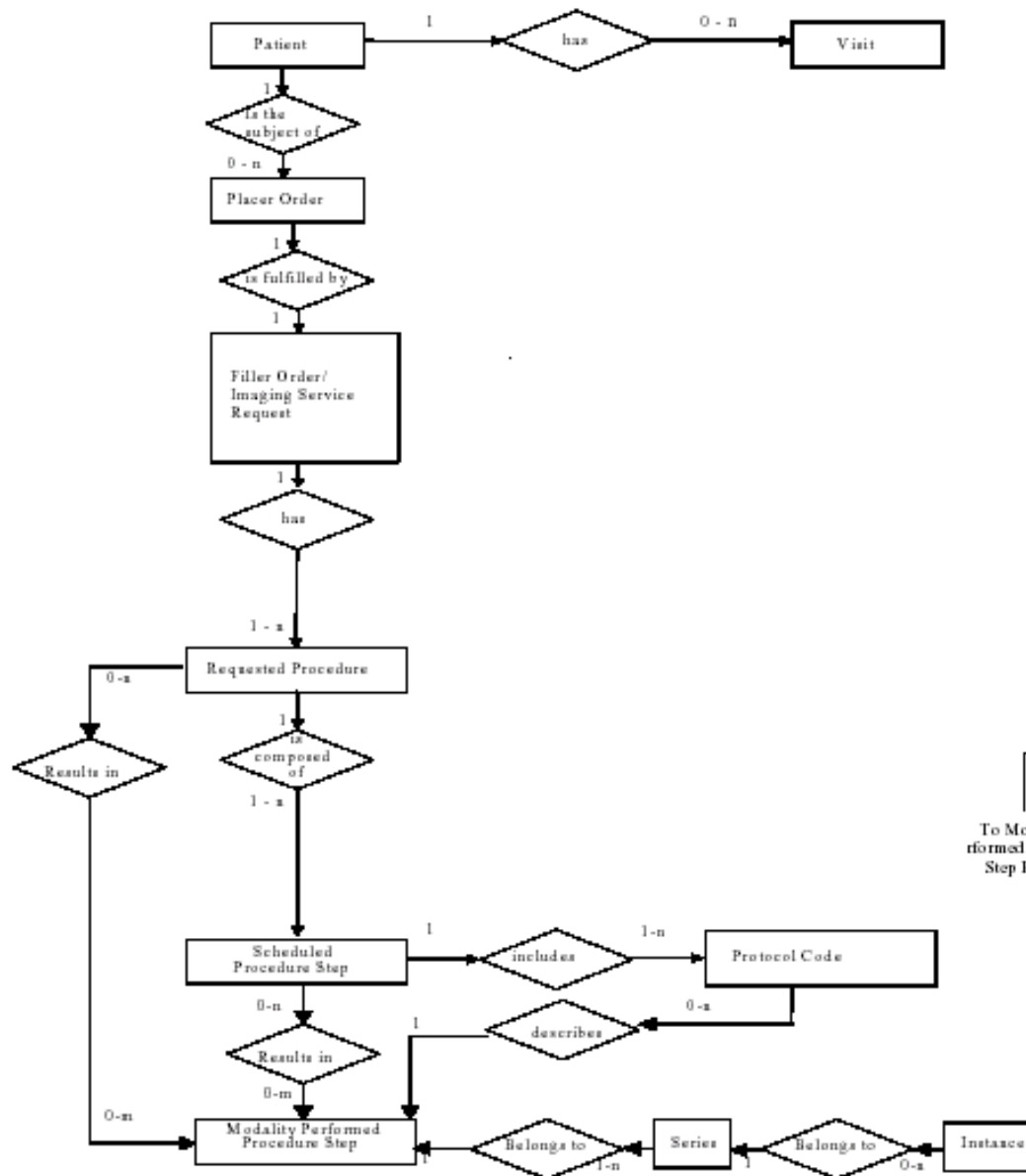
El proceso asistencial ya lo tenemos definido en IHE



Analisis del proceso asistencial en IHE:



ASEPEYO



*An Order Placer typically submits a single order (ORM) which is accepted by Order Filler as single order; however, an Order Filler can expand that single order into multiple Requested Procedures. See Volume II, Section 4.4 for more details.

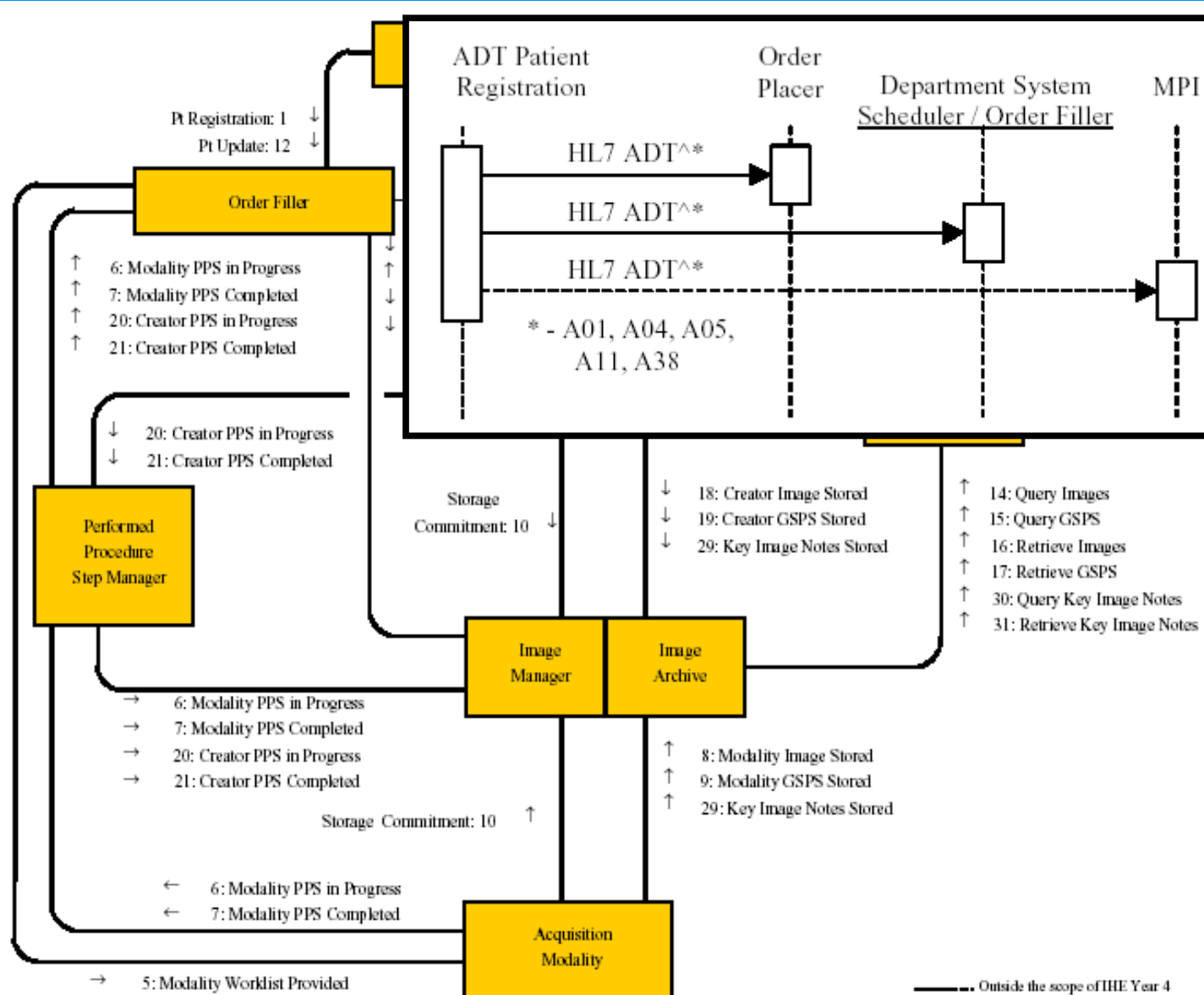
To Modality Performed Procedure Step Entity

To Scheduled Procedure Step

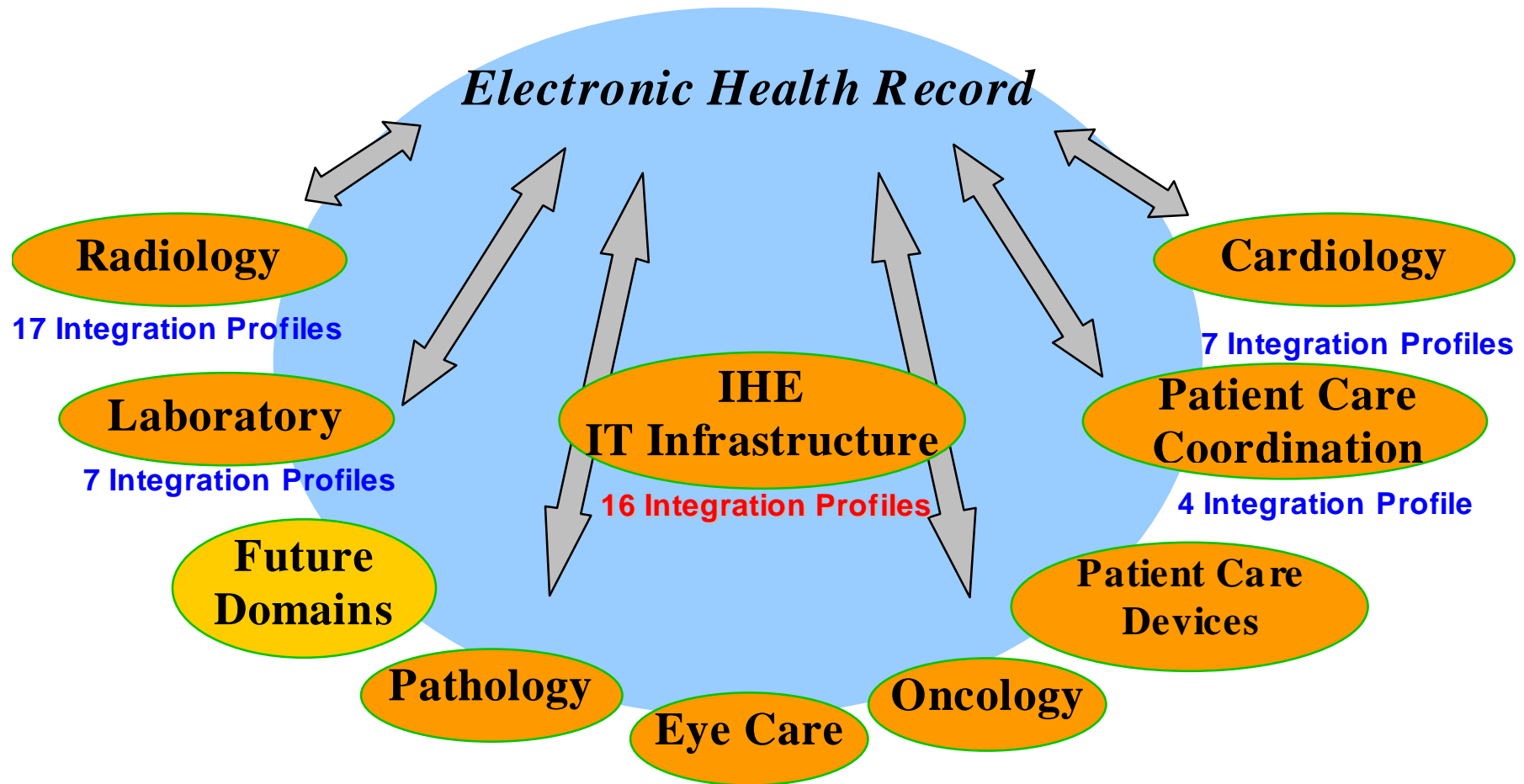
Analisis del proceso asistencial en IHE:



ASEPEYO



No solo en Radiología:



Conclusiones:



El utilizar HL7:

Permite desarrollar y mantener la independencia de los sistemas, permitiendo mayor flexibilidad y mejor evolución de los mismos, e impidiendo la duplicación de trabajos.

El tomar como referencia IHE:

La experiencia ya extendida y probada de IHE ,que en base a diferentes escenarios, perfectamente aplicables, facilita el proceso de análisis del marco organizativo y permite abordar con garantías los procesos de integración

Conclusiones:



OPTIMIZAR EL PROCESO DE INTEGRACIÓN



OPTIMIZACIÓN REAL DEL PROCESO ASISTENCIAL



Exigir:



- La normalización nos da seguridad, respaldo científico, validación, y masa crítica.

- Conformidad:

IHE Integration Statement			
Vendor	Product Name	Version	Date
AGFA HealthCare	Drystar 4500	2.0	13 Oct 2003 Rev 1
This product implements all transactions required in the IHE Technical Framework to support the IHE Integration Profiles. Actors and Options listed below.			
Integration Profiles Implemented	Actors Implemented	Options Implemented	
Consistent Presentation of Images (CPI)	Print server	none	
Internet address for vendor's IHE information: http://www.agfa.com/ehsull/ken/site			
Links to Standards Conformance Statements for the Implementation			
HL7			
DICOM	http://www.agfa.com/ehsull/ken/dicom		
Links to general information on IHE			
In North America: www.ihsa.org		In Europe: www.ihe-europe.org	In Japan: www.ihe-japan.org

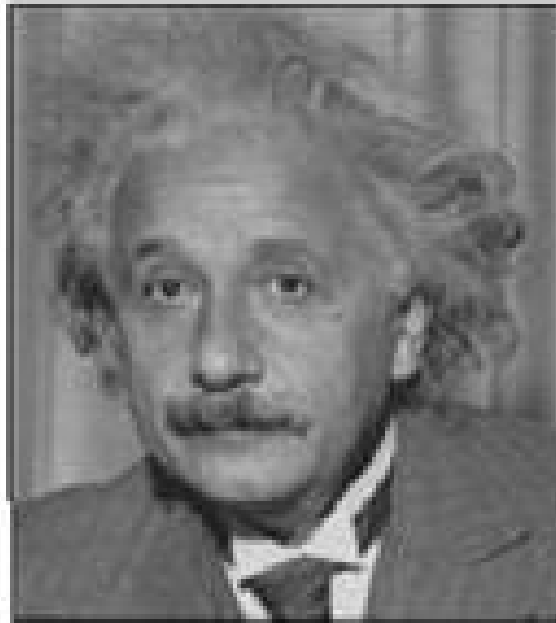
- Debemos alcanzar niveles de exigencia similares al resto de productos sanitarios.

Lo que nos viene:



- Escenarios globales y de colaboración
- La tecnología en el paciente
- El proceso asistencial fuera de las instalaciones asistenciales.





*“If you are looking for different results,
why keep doing things the same way?”*

Albert Einstein

Si buscas resultados diferentes, porque sigues haciendo las cosas igual ?



ASEPEYO

Expertos en la salud de su empresa